







TEHNIČNA SPECIFIKACIJA		ver. 3/23
NAZIV: <b>JAKNA MODULARNA PC</b>		
Šifra artikla:		Število strani: 22

## 1. SPLOŠNE ZAHTEVE

1.1.	Sestavni del tega predpisa je naročnikov vzorec, ki se uporablja za ugotavljanje vizualne ustreznosti ob analizi vzorca artikla in ob prevzemu dobavljenega blaga, z opombami navedenimi v tem predpisu in opombami označenimi na naročnikovem vzorcu.	
1.2.	Ponudnik naročniku predloži vzorec artikla v velikostni številki 52 (moški model) in v velikostni številki 38 (ženski model).	
1.3.	Surovinska sestava: triplastna tkanina (3 – plastni laminat): zgornja plast 100% poliester, membrana na bazi PTFE ali enakovredno, spodnja plast – pletenina 100% poliamid. Tkanina je vodo-odbojna, olje-odbojna in dimenzijsko stabilna. Dobavitelj mora uporabljati eco-toksikološko neoporečne snovi in podati izjavo, da je osnovni material preizkušen po Eko-Tex Standardu 100. Barva tkanine je siva, enakomerno obarvana.	
1.4.	Material za izdelavo artikla po kakovosti in kvaliteti, videzu, obliki, uporabljenih pomožnih materialov in barvi vizualno ustreza vzorcu naročnika, ki je predmet naročila.	
1.5.	Zahtevajo se kakovostno izdelani šivi, ki vzdržijo naprezanja pri opravljanju težjih telesnih aktivnosti. Zaključki šivov so izdelani čvrsto. Izbira notranjih šivov, sukanca in šiviljske igle je takšna, da ne povzroča drsenja niti iz šivov. Šivi jakne dežne so toplotno varjeni z troplastnim varilnim trakom. Termovarilni trak se pričvrsti s pomočjo termovarilnega stroja. Med posameznimi artikli ne sme biti razlik v odtenku barve in v kakovosti vgrajenih materialov. Jakna modularna je sestavljena iz jakne dežne in vložka. Jakne modularne se izdelujejo po velikostnih številkah (po konfekcijskih številkah) ali na podlagi odvzema individualnih mer uporabnika/ce.	
1.6.	Na vsakem artiklu je všita etiketa, iz katere je razvidna velikostna številka ter črka »M«, ki označuje moški model ali črka »Ž«, ki označuje ženski model.	
1.7.	<p>Na vsakem artiklu je všita etiketa, iz katere je razvidno:</p> <ul style="list-style-type: none"><li>• naziv artikla,</li><li>• surovinska sestava,</li><li>• način in navodilo vzdrževanja,</li><li>• leto izdelave,</li><li>• naziv proizvajalca.</li><li>• _____ (prostor za vpis uporabnika).</li></ul> <p>Etikete so tiskane z obstojnimi barvami, tisk ostane viden tudi po večkratnih postopkih vzdrževanja artikla (besedilo in oznake na etiketi/etiketah morajo biti dobro vidni v celotni življenjski dobi oblačila).</p>	<p><b>PROIZVAJALEC</b> <b>JAKNA MODULARNA</b> <b>PC</b></p> <p>Leto proizvodnje : <b>2022</b></p> <p>Surovinska sestava zgornje tkanine : <b>100 % poliester</b></p> <p><b>dvokomponentna membrana na bazi PTFE ali enakovredno</b></p>

		<div>Surovinska sestava 100 % poliamid spodnje pletenine :</div> <div><div></div><div>Ime in priimek</div></div>	
1.8.	<p>Vsak artikel ima na embalaži pritrjeno obesno etiketo, iz katere je razvidno:</p> <ul style="list-style-type: none"><li>• naziv artikla,</li><li>• velikostna številka,</li><li>• surovinska sestava,</li><li>• način in navodilo vzdrževanja,</li><li>• dimenzijska stabilnost pletenine %,</li><li>• leto izdelave,</li><li>• naziv proizvajalca.</li></ul>		
1.9.	<p>Nega mora biti označena s pripadajočimi simboli za brezhibno vzdrževanje oblačila skozi njegovo celotno življenjsko dobo. Zahtevajo se najmanj pogoji, predpisani z zgoraj prikazanimi simboli. Način nege in navodilo vzdrževanja morata biti zapisana v slovenskem jeziku in morata obsegati naslednje podatke:</p>		
1.10.	<p>Način in navodilo o vzdrževanju v slovenskem jeziku:</p>		
	Postopek nege:	Znak	Opis postopka:
	Pranje		<ul style="list-style-type: none"><li>- najvišja temperatura pranja 40°C. Poseben program za občutljivo perilo,</li><li>- mehanska obdelava zelo zmanjšana,</li><li>- izpiranje ob postopnem zniževanju temperature (do hladnega),</li><li>- centrifugiranje zmanjšano.</li></ul>
	Kemično čiščenje		<ul style="list-style-type: none"><li>- kemično čiščenje v monofluortriklometanu, tetrakloretilenu in v vseh topilih, navedenih za simbol F.</li></ul>
	Beljenje		<ul style="list-style-type: none"><li>- beljenje s klorom ni dovoljeno.</li></ul>
	Sušenje		<ul style="list-style-type: none"><li>- dovoljeno sušenje v bobnu,</li><li>- sušenje pri nižji temperaturi.</li></ul>
	Likanje pletiva		<ul style="list-style-type: none"><li>- likanje pri najvišji temperaturi likalne plošče 110°C,</li><li>- likanje s paro je lahko nevarno.</li></ul>

Način nege ne sme izzvati pojava odstopanja membrane od tkanine (tako imenovana delaminacija) v celotni življenjski dobi oblačila.

Prepovedana uporaba mehčalca.

## 2. MATERIAL ZA IZDELAVO

2.1.	<b>Kakovostni parametri – osnovnega materiala – tkanina, 3 plastna tkanina (laminat) - MATERIAL 1 (tkanina za jakno dežno)</b>			
<b>Kakovostni parameter</b>	<b>Enota</b>	<b>Vrednost</b>	<b>Odstopanje</b>	<b>Metoda</b>
Barva – siva		$L^* = 22,78$ $a^* = 0,92$ $b^* = -1,06$	$\Delta E^* < 1,5$ Siva skala: - 0,5 enote	SIST EN ISO 105-A05 (D65/ 10°) – barvno razliko računati po CIEL *a*b*
Surovinska sestava zgornje tkanine	%	100% poliester		SIST ISO 1833 Mikroskopija SEN ISO/TR 11827

Vezava		Keper 1/2		
Funkcijska plast	dvokomponentna membrana na bazi PTFE ali enakovredno			
Surovinska sestava spodnje pletenine	%	100% poliamid		SIST ISO 1833 Mikroskopija CEN ISO/TR 11827
Površinska masa	g/m <sup>2</sup>	220	± 7%	SIST ISO 3801 SIST EN ISO 2286-2
Pretržna sila	N			SIST EN ISO 13934-1
Osnova		≥ 1200		EN ISO 1421
Votek		≥ 1110		
Dimenzijska stabilnost pri pranju 40° C	%		- 7%	SIST EN 25077
Po dolžini		-3,0 <		ISO 5077 EN ISO 3759
Po širini		-2,0 <		
Dimenzijska stabilnost pri kemičnem čiščenju	%			SIST EN 25077 ISO 5077 EN ISO 3759
Po dolžini		-2,0 <		
Po širini		-2,0 <		
Vodoodbojnost				SIST EN ISO 24920 ISO 4920
Original		min. 4		
po 5 x pranju in po likanju pri 150° C		min. 4		
Oljeodbojnost				SCOTCHGARD, 3M test
Original		min. 4		SIT EN ISO 14419
po 5 x pranju		min. 4		
Obstojnost na piling po 7.000 obratih	Ocena	min. 4		SIST EN ISO 12945-2
Obstojnost na drgnjenje zgornje tkanine (Martindale, >50.000 ciklov, 9 kPa)	Pretrg niti	brez pretrga		SIST EN ISO 12947-2
Obstojnost na drgnjenje spodnje pletenine (Martindale, >5.000 ciklov, 9 kPa)	Pretrg niti	brez pretrga		SIST EN ISO 12947-2
Barvne obstojnosti pri:	Ocene* A/B/C		-0,5 enote	
Pranje 40°C	A/B/C	min.4/min.4/min.4		SIST EN ISO 105-C06 /C01
Voda	A/B/C	min.4/min.4/min.4		SIST EN ISO 105-E01
Kemično čiščenje	A/B/C	min.4/min.4/min.4		SIST EN ISO 105-D01
Znoj kisli	A/B/C	min.4/min.4/min.4		SIST EN ISO 105-E04

Znoj alkalni	A/B/C	min.4/min.4/min.4		SIST EN ISO 105-E04
Drgnjenje				
suho	A/B	min.4/min.4		SIST EN ISO 105-X12
mokro	A/B	min.4/min.4		SIST EN ISO 105-X12
Umetna svetloba	A	min.5		SIST EN ISO 105-B02
Odpor tkanine pri prehodu vodne pare	m <sup>2</sup> Pa/W	R <sub>et</sub> ≤ 4		SIST ISO 11092 SIST EN 31092
Vzdržljivost tkanine po 50 x pranju	Ocena	Ni delaminacije Ni mehurjev (mehur = Ø > 3 mm) Ni izrazitega poslabšanja		SIST EN ISO 6330
Test vodotesnosti tkanine: Original Po 5 x pranju Po 5 x kemičnem čiščenju	kPa	≥ 100 ≥ 100 ≥ 100		SIST EN 811
Test vodotesnosti varjenih šivov: Original Po 5 x pranju Po 5 x kemičnem čiščenju	kPa	≥ 15 ≥ 15 ≥ 15		SIST EN 811
Test vodotesnosti membrane po drgnjenju (Martindale, 1.000 ciklov, 9 kPa, volna SM 25)	Naraščanje tlaka do 1 bar (vodni stolp 10 m). Hitrost dviganja tlaka (višine vodnega stolpa 60 cm (±3 cm) na min) Čas delovanja tlaka = 2 min <b>Po prehodu vode tkanina ni vodotesna.</b>			SIST EN 811
Test vodotesnosti membrane po 50.000 x prepogibanju	Naraščanje tlaka do 1 bar (vodni stolp 10 m). Hitrost dviganja tlaka (višine vodnega stolpa 60 cm (±3 cm) na min) Čas delovanja tlaka = 2 min <b>Po prehodu vode tkanina ni vodotesna.</b>			SIST EN 20811
<b>Eko-tex standard 100</b>	zahtevan			

\*Legenda:

A – sprememba barvnega tona preskušanca

B – prehod barve na belo bombažno tkanino

C – prehod barve na belo poliestrno tkanino

2.2.	<b>Kakovostni parametri – osnovnega materiala – tkanina, 3 plastna tkanina (laminat) - za kapuco, MATERIAL 2 (tkanina za jakno dežno)</b>			
Kakovostni parameter	Enota	Vrednost	Odstopanje	Metoda

Barva – črna		L* = 17,56 a* = -0,37 b* = -0,72	$\Delta E^* < 1,5$ Siva skala: - 0,5 enote	SIST EN ISO 105-A05 (D65/ 10°) – barvno razliko računati po CIEL*a*b*
Surovinska sestava zgornje pletenine	%	100% poliamid		SIST ISO 1833 Mikroskopija SEN ISO/TR 11827
Vezava zgornje in spodnje pletenine		osnovno pletivo (skladno z naročnikovim vzorcem)		ISO 3572
Funkcijska plast	dvokomponentna membrana na bazi PTFE ali PUR-a (poliuretanske pene) ali enakovredno			
Surovinska sestava spodnje pletenine	%	100% poliamid		SIST ISO 1833 Mikroskopija CEN ISO/TR 11827
Površinska masa	g/m <sup>2</sup>	100 - 115		SIST ISO 3801 SIST EN ISO 2286-2
Pretržna sila  Osnova Votek	N	  ≥ 400 ≥ 150		SIST EN ISO 13934-1 EN ISO 1421
Dimenzijska stabilnost pri pranju 40° C  Po dolžini  Po širini	%	  -3,0 <  -3,0 <	- 7%	SIST EN 25077  ISO 5077 EN ISO 3759
Dimenzijska stabilnost pri kemičnem čiščenju  Po dolžini Po širini	%	  -3,0 < -3,0 <		SIST EN 25077 ISO 5077 EN ISO 3759
Vodoodbojnost Original po 5 x pranju in po likanju pri 150° C		min. 4  min. 4		SIST EN ISO 24920 ISO 4920
Obstojnost na drgnjenje zgornje pletenine (Martindale, >20.000 ciklov, 9 kPa)	Pretrg niti	brez pretrga		SIST EN ISO 12947-2
Obstojnost na drgnjenje spodnje pletenine (Martindale, >15.000 ciklov, 9 kPa)	Pretrg niti	brez pretrga		SIST EN ISO 12947-2
Barvne obstojnosti pri:	Ocene* A/B/C		-0,5 enote	
Pranje 40°C	A/B/C	min.4/min.4/min.4		SIST EN ISO 105- C06 /C01
Voda	A/B/C	min.4/min.4/min.4		SIST EN ISO 105-

Znoj kisli	A/B/C	min.4/min.4/min.4		E01 SIST EN ISO 105-E04
Znoj alkalni	A/B/C	min.4/min.4/min.4		SIST EN ISO 105-E04
Drgnjenje				
suho	A/B	min.4/min.4		SIST EN ISO 105-X12
mokro	A/B	min.4/min.4		SIST EN ISO 105-X12
Umetna svetloba	A	min.5		SIST EN ISO 105-B02
Odpor tkanine pri prehodu vodne pare	m <sup>2</sup> Pa/W	R <sub>et</sub> ≤ 13		SIST ISO 11092 SIST EN 31092
Vzdržljivost tkanine po 50 x pranju	Ocena	Ni delaminacije Ni mehurjev (mehur = Ø > 3 mm) Ni izrazitega poslabšanja		SIST EN SIO 6330
Test vodotesnosti tkanine: Original Po 20 x pranju Po 5 x kemičnem čiščenju	kPa	≥ 200 ≥ 200 ≥ 200		SIST EN 811
Test vodotesnosti varjenih šivov: Original Po 5 x pranju Po 5 x kemičnem čiščenju	kPa	≥ 20 ≥ 20 ≥ 20		SIST EN 811
Test vodotesnosti membrane po 50.000 x prepogibanju	Naraščanje tlaka do 1 bar (vodni stolp 10 m). Hitrost dviganja tlaka (višine vodnega stolpa 60 cm (±3 cm) na min) Čas delovanja tlaka = 2 min <b>Po prehodu vode tkanina ni vodotesna.</b>			SIST EN 811
<b>Eko-tex standard 100</b>	zahtevan			


\*Legenda:



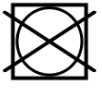

A – sprememba barvnega tona preskušanca

B – prehod barve na belo bombažno tkanino

C – prehod barve na belo poliestrno tkanino

<b>2.3.</b>	<b>Kakovostni parametri – osnovnega materiala – tkanina, MATERIAL 1 (tkanina za vložek)</b>
-------------	---

<b>2.3.</b>	Način in navodilo o vzdrževanju v slovenskem jeziku:		
	Postopek nege:	Znak	Opis postopka:
	Pranje		<ul style="list-style-type: none"> <li>- najvišja temperatura pranja 40°C. Poseben program za občutljivo perilo,</li> <li>- mehanska obdelava zelo zmanjšana,</li> <li>- izpiranje ob postopnem zniževanju temperature (do hladnega),</li> <li>- centrifugiranje zmanjšano.</li> </ul>

Kemično čiščenje		- kemično čiščenje prepovedano
Beljenje		- beljenje s klorom ni dovoljeno.
Sušenje		- sušenje v bobnu ni dovoljeno,
Likanje pletiva		- likanje pri najvišji temperaturi likalne plošče 110°C, - likanje s paro je lahko nevarno.

Način nege ne sme izzvati pojava odstopanja membrane od tkanine (tako imenovana delaminacija) v celotni življenjski dobi oblačila..

Prepovedana uporaba mehčalca.

<b>2.3.</b>	<b>Kakovostni parametri – osnovna tkanina za vložek– MATERIAL 1</b>			
Kakovostni parameter	Enota	Vrednost	Odstopanje	Metoda
Barva – siva		L* = 25,13 a* = 1,55 b* = -1,47	$\Delta E^* < 1,5$ Siva skala: - 0,5 enote	SIST EN ISO 105-A05 (D65/ 10°) – barvno razliko računati po CIEL*a*b*
Surovinska sestava	%	100 % poliester	± 7%	SIST ISO 1833 SIST ISO 11827
Vezava		ripstop		ISO 3572
Površinska masa	g/m <sup>2</sup>	100	± 7%	SIST ISO 3801 EN 12127
Dolžinska masa preje Osnova Votek	Nm / tex	185/1 / 5,4 x1 49/1 / 20 x 1	± 7%	ISO 7211-5
Gostota nit Osnova Votek	niti/10 cm	590 340	- 7%	ISO 7211-2 SIST EN 1049-2
Pretržna sila Osnova Votek	N/5 cm	≥ 450 ≥ 840		SIST EN ISO 13934-1
Dimenzijska stabilnost pri: pranju 40°C osnova votek	%	-2 ≤ & ≤ 2 -2 ≤ & ≤ 2		SIST EN ISO 5077 SIST EN ISO 6330 SIST EN ISO 3759
Vodoodbojnost original po 3 x pranju po 3 x kemič.čiščenju		min. 4 min. 3 min. 3		SIST EN ISO 24920 ISO 4920

Oljeodbojnost original po 3 x pranju po 3 x kemič.čiščenju		4 3 3		SCOTCHGARD, 3M test SIT EN ISO 14419
Obstojnost na piling po 7.000 obratih original po 3 x pranju po 3 x kemičnem čiščenju	Ocena	min. 4 min. 4 min. 4		SIST EN ISO 12945-2
Obstojnost na drgnjenje (Martindale, >200.000 ciklov, 12kPa)	Pretrg niti	brez pretrga		SIST EN ISO 12947-2
Sprememba barvnega tona po 5.000 ciklih	Ocena	≥ 4		SIST EN ISO 12947-4
Odpor na prehajanje vodne pare (Ret)	m²Pa/W	R <sub>et</sub> ≤4		SIST ISO 11092
Odpor tkanine pri prehodu toplote (Rct)	m²K/W	> 0,026		
Barvne obstojnosti pri:	Ocene* A/B/C		-0,5 enote	
Pranje 40°C	A/B/C	4/4/4		SIST EN ISO 20105-C06
Voda	A/B/C	4/4/4		SIST EN ISO 105- E01
Znoj kisli	A/B/C	4/4/4		SIST EN ISO 105- E04
Znoj alkalni	A/B/C	4/4/4		SIST EN ISO 105- E04
Kemično čiščenje	A/B/C	4/4/4		SIST EN ISO 105- D01
Drgnjenje				
Suho	B/	4/4		SIST EN ISO 105- X12
Mokro	B	4/4		SIST EN ISO 105- X12
Umetna svetloba	A	6		SIST EN ISO 105- B02
Likanje pri 110° suho takoj / po 4 h vlažno takoj / po 4 h mokro takoj / po 4 h	A/A A/A/C A/A/C	4/4 4/4/4 4/4/4		SIST EN 105-X11
<b>Eko-tex standard 100</b>	zahtevan			

\*Legenda:

A – sprememba barvnega tona preskušanca

B – prehod barve na belo bombažno tkanino

C – prehod barve na belo poliestrno tkanino



2.4.	Kakovostni parametri – kombinacija pletenine za vložek– MATERIAL 2			
Kakovostni parameter	Enota	Vrednost	Odstopanje	Metoda
Barva – siva		L* =21,52 a* = 1,44 b* = -1,55	$\Delta E^* < 1,5$ Siva skala: - 0,5 enote	SIST EN ISO 105-A05 (D65/ 10°) – barvno razliko računati po CIEL*a*b*
Surovinska sestava	%	100 % poliester	± 7%	SIST ISO 1833 SIST ISO 11827
Vezava		Desno-desno kombiniran interlok		ISO 3572 ISO 8388
Površinska masa	g/m <sup>2</sup>	180	± 7%	SIST ISO 3801 EN 12127
Dolžinska masa preje	Nm / tex	Nm 69/1 / 14,5 tex x 1	± 7%	ISO 7211-5
Pretržna sila Osnova Votek	N/5 cm	≥ 460 ≥ 260		SIST EN ISO 13934-1
Dimenzijska stabilnost pri: pranju 40°C osnova votek	%	-3 ≤ & ≥ 2 -3 ≤ & ≥ 2		SIST EN ISO 5077 SIST EN ISO 6330 SIST EN ISO 3759
Obstojnost na piling po 7.000 obratih original po 3 x pranju po 3 x kemičnem čiščenju	Ocena	min. 3 min. 3 min. 3		SIST EN ISO 12945-2
Obstojnost na drgnjenje (Martindale, ≥ 40.000 ciklov, 12kPa)	Pretrg niti	brez pretrga		SIST EN ISO 12947-2
Sprememba barvnega tona po 5.000 ciklih	Ocena	≥ 4		SIST EN ISO 12947-4
Odpor na prehajanje vodne pare (Ret)	m <sup>2</sup> Pa/W	R <sub>et</sub> ≤ 4		SIST ISO 11092
Odpor tkanine pri prehodu toplote (Rct)	m <sup>2</sup> K/W	> 0,049		
Barvne obstojnosti pri:	Ocene* A/B/C		-0,5 enote	
Pranje 40°C	A/B/C	4/4/4		SIST EN ISO 20105-C06
Voda	A/B/C	4/4/4		SIST EN ISO 105-E01
Znoj kisli	A/B/C	4/3/4		SIST EN ISO 105-E04
Znoj alkalni	A/B/C	4/4/4		SIST EN ISO 105-

Kemično čiščenje	A/B/C	4/4/4		E04 SIST EN ISO 105-D01
Drgnjenje				
Suho	B/	4/3		SIST EN ISO 105-X12
Mokro	B	4/3		SIST EN ISO 105-X12
Umetna svetloba	A	6		SIST EN ISO 105-B02
Likanje pri 150°				SIST EN 105-X11
suho takoj / po 4 h	A/A	4/4		
vlažno takoj / po 4 h	A/A/C	4/4/4		
mokro takoj / po 4 h	A/A/C	4/4/3		
<b>Eko-tex standard 100</b>	zahtevan			

\*Legenda:

A – sprememba barvnega tona preskušanca

B – prehod barve na belo bombažno tkanino

C – prehod barve na belo poliestrno tkanino

2.5.	Ostali pomožni vgrajeni material potreben za izdelavo jaken modularnih
------	--

#### JAKNA DEŽNA:

- sukanec: surovinski sestav 100% poliester, barva prilagojena barvi osnovne tkanine (barva siva), skladno z naročnikovim vzorcem,
- žepovina: surovinska sestava, 100% bombaž, površinska masa 130 g/m<sup>2</sup> (± 7%), barva črna, barva prilagojena barvi osnovne tkanine, skladno z naročnikovim vzorcem,
- podloga (mreža): surovinska sestava 100% poliester, površinska masa 88 g/m<sup>2</sup> (± 7%), barva črna, barva prilagojena barvi osnovne tkanine, skladno z naročnikovim vzorcem,
- zadrga (zapevanje spredaj): deljiva, premazana, spirala 6 mm, 1 drsnik, dolžina 720 mm (za velikost 50) in dolžina 650 mm (za velikost 38), barva črna, skladno z naročnikovim vzorcem,
- zadrga (za prsne žepe): nedeljiva, spirala 6 mm, premazana, 1 drsnika, dolžine 180 mm (za velikost 50) in dolžine 160 mm (za velikost 38), barva črna, barva prilagojena barvi osnovne tkanine, skladno z naročnikovim vzorcem,
- zadrga (sprednja žepa pod pasom): nedeljiva, premazana, spirala 6 mm, 1 drsnik, dolžina 200 mm (za velikost 50) in dolžina 180 mm (za velikost 38), barva črna, skladno z naročnikovim vzorcem,
- zadrga (stranska zadrga): nedeljiva, premazana, spirala 6 mm, 2 drsnika, dolžina 250 mm (za velikost 50) in dolžina 250 mm (za velikost 38), barva črna, skladno z naročnikovim vzorcem,
- zadrga (žepa v zgornjem delu rokava): nedeljiva, premazana, spirala 6 mm, 1 drsnik, dolžina 160 mm (za velikost 50) in dolžina 160 mm (za velikost 38), barva črna, skladno z naročnikovim vzorcem,
- zadrga (za zapevanje žepa v spodnjem delu rokava): nedeljiva, premazana, spirala 6 mm, 1 drsnik, dolžine 150 mm (za velikost 50) in dolžine 150 mm (za velikost 38), barva črna, barva prilagojena barvi osnovne tkanine, skladno z naročnikovim vzorcem,
- zadrga (v zgornjem ovratniku-shranjevanje kapuce): nedeljiva, spirala 3 mm, 1 drsnik, dolžina 380 mm (za velikost 50) in dolžina 360 mm (za velikost 38), barva črna, skladno z naročnikovim vzorcem,
- zadrga (žep na zadnjem delu - napis POLICIJA): nedeljiva, spirala 6 mm, 1 drsnik, dolžina 300 mm (za velikost 50) in dolžina 300 mm (za velikost 38), barva črna, skladno z naročnikovim vzorcem,

- zadrga (notranji žep na notranji strani): nedeljiva, spirala 3 mm, 1 drsnik, dolžina 160 mm (za velikost 50) in dolžina 160 mm (za velikost 38), barva črna, skladno z naročnikovim vzorcem,
- zadrga (paspuliran notranji žep na notranji strani): nedeljiva, spirala 3 mm, 1 drsnik, dolžina 160 mm (za velikost 50) in dolžina 160 mm (za velikost 38), barva črna, skladno z naročnikovim vzorcem,
- trak poliester, širine 7 mm in dolžine 35 mm, črne barve – potegavčki na zadrgah, skladno z naročnikovim vzorcem,
- sprimni trak – vsi sprimni trakovi morajo biti v črni barvi (skladno z naročnikovim vzorcem):
  - 20 mm x 90 mm – mehki del (regulacija na vrhu kapuce),
  - 20 mm x 40 mm – grobi del (regulacija na vrhu kapuce),
  - 20 mm x 100 mm – mehki del (na rokavu spodaj - regulacija)
  - 25 mm x 100 mm – mehki del (levo-vezen našitek POLICIJA, desno-imenska oznaka),
  - 95 mm x 160 mm – mehki del (na sredini žepa v zgornjem delu rokava),
- plastični regulator – končnik (regulacija rokava na dolžini), črne barve, skladno z naročnikovim vzorcem,
- plastični regulator, 2 vhoda za regulacijo vrvic, črne barve, skladno z naročnikovim vzorcem,
- vrvica, elastična, 3 mm, okrogla, črne barve, skladno z naročnikovim vzorcem,
- pritiski gumbi (za zapiranje zgornje in spodnje letve), galvansko obdelani proti koroziji, vodotesni, Ø15 mm (±0,5 mm) (kapica-kroglični, kapa-vzmet), gladka, skladno z naročnikovim vzorcem,
- rips trak, 100%PES, širina 10 mm (±1mm), črne barve – vpeljana elastična vrvica na dolžini jakne in kapuci, skladno z naročnikovim vzorcem,
- rinčica, Ø 6 mm (±0,5mm), galvansko obdelana proti koroziji, skladno z naročnikovim vzorcem,
- termovarilni trak, troplastni,
- odsevni napis POLICIJA (zadaj na hrbtnem delu, na pravokotnem kosu, ki se vstavi v žep) dimenzija napisa: višina črk napisa 78 mm, dolžina napisa 250 mm, v reflektivnem odtenku rumene barve, skladno z naročnikovim vzorcem,
- vezen emblem simbol policija znak RS z ježkom (snemljivi z grobim delom sprimnega traku), dimenzije 89 mm x 102 mm, skladno z naročnikovim vzorcem,
- vezen našitek napis POLICIJA, veliki, z ježkom (snemljivi z grobim delom sprimnega traku), dimenzije 100 mm x 25 mm, skladno z naročnikovim vzorcem,
- vezen emblem znak pripadnosti službe (KP) z ježkom (snemljivi z grobim delom sprimnega traku), dimenzije emblema 91,7 mm x 110 mm, dimenzije simbola 81,3 mm x 89,8 mm, skladno z naročnikovim vzorcem,
- etiketa z zahtevanimi podatki navedenimi pod zaporedno točko 1.6.,
- etiketa z zahtevanimi podatki navedenimi pod zaporedno točko 1.7.
- etiketa z zahtevanimi podatki navedenimi pod zaporedno točko 1.8.

#### VLOŽEK:

- sukanec: surovinski sestav 100% poliester, barva prilagojena barvi tkanine, skladno z naročnikovim vzorcem,
- žepovina: surovinska sestava 100% bombaž, površinska masa 130 g/m<sup>2</sup> (± 7%), barva črna, skladno z naročnikovim vzorcem,
- zadrga (zapenjanje spredaj): obrnjena, deljiva, spirala 4 mm, 1 drsnik, dolžina 680 mm (za velikost 50) in dolžina 580 mm (za velikost 38), barva črna, skladno z naročnikovim vzorcem,
- zadrga (sprednja žepa): obrnjena, nedeljiva, spirala 3 mm, 1 drsnik, dolžina 170 mm (za velikost 50) in dolžina 160 mm (za velikost 38), barva črna, skladno z naročnikovim vzorcem,
- zadrga (žepa v zgornjem delu rokava): obrnjena, nedeljiva, spirala 3 mm, 1 drsnik, dolžina 150 mm (za velikost 50) in dolžina 150 mm (za velikost 38), barva črna, skladno z naročnikovim vzorcem,

- zadrga (žepa v spodnjem delu rokava): obrnjena, nedeljiva, spirala 3 mm, 1 drsnik, dolžina 120 mm (za velikost 50) in dolžina 120 mm (za velikost 38), barva črna, skladno z naročnikovim vzorcem,
- vrvica »duša« 2mm, skladno z naročnikovim vzorcem,
- sprimni trak, (imenska oznaka) 25 mm (±1mm) x 100 mm (±1mm), mehki del, črne barve, skladno z naročnikovim vzorcem,
- elastični trak, širine 20 mm, skladno z naročnikovim vzorcem,
- trak poliester, širine 7 mm in dolžine 35 mm, črne barve – potegavčki na zadrgah, skladno z naročnikovim vzorcem,
- odsevni napis POLICIJA (zadaj na hrbtnem delu) dimenzija napisa: višina črk napisa 78 mm, dolžina napisa 250 mm, v refleksivnem odtenku rumene barve, skladno z naročnikovim vzorcem,
- filmski tisk simbol policija znak RS,
- filmski tisk pripadnosti službe (KP) (glede na naročilo),
- vezen našitek napis POLICIJA, veliki, dimenzije 100 mm x 25 mm, skladno z naročnikovim vzorcem,
- etiketa z zahtevanimi podatki navedenimi pod zaporedno točko 1.6.,
- etiketa z zahtevanimi podatki navedenimi pod zaporedno točko 1.7.,
- etiketa z zahtevanimi podatki navedenimi pod zaporedno točko 1.8.

### 3. INFORMATIVNI OPIS ARTIKLA

Vzorec oddan ob ponudbi in dobavljene jakne modularne morajo biti izdelane skladno z naročnikovim vzorcem.

#### **JAKNA DEŽNA:**

##### Spredaj:

Dežna jakna se spredaj zapenja z zadrgo dolžine 720 mm za velikost 50 in dolžine 650 mm za velikost 38. Zadrگو pokrivata letvi (zgornja letev je širine 70 mm, spodnja letev je širine **od 85 - 90 mm**), ki se zapenjata s šestimi vodotesnimi pritisknimi gumbi. Zgornja in spodnja letev v zapetem stanju ustvarita »kanal«, po katerem odteka voda navzdol. Spodnja letev je spodaj in zgoraj zatrjena (skladno z naročnikovim vzorcem). Ženski model jakne se zapenja na žensko stran.

Jakna je spredaj rezana v prsnem predelu, ter v vzdolžni liniji, kjer sta izdelana prsna žepa z zadrgo dolžine 180 mm za moško velikost 50 in 160 mm za žensko velikost 38. Spodnja žepa (pod pasom) sta izdelana z zadrgo dolžine 200 mm za velikost 50 in 180 mm za velikost 38. Žepe pokriva letev širine 30 mm.

Na sprednji levi in desni strani, nad prsnim prerezom, simetrično, je našit mehki del sprimnega traku dimenzije 100 mm x 25 mm, na katerega se na levo stran pripne vezen našitek napis POLICIJA veliki, z ježkom in na desno stran imenska oznaka.

Na strani, od dolžine navzgor je vstavljena zadrga dolžine 250 mm (za velikost 50 in za velikost 38), 2 drsnika, z možnostjo odpiranja iz zgornje ali spodnje strani (X izvedba zadrgе), izdelana s podloženo letvijo, **širine 75 mm**. Odprtina na strani služi za dostop do orožja. Na dolžini je jakna izdelana z obrobnikom.

##### Zadaj:

Jakna je prečno rezana preko hrbta. Na hrbtnem delu je vшит žep, ki se zapenja z zadrgo dolžine 300 mm za velikost 50 in velikost 38. V njem je pravokoten kos tkanine, dimenzij 280 mm x 155 mm, na katerem je odsevni napis POLICIJA. Dimenzija napisa: višina črk napisa 78 mm, dolžina napisa 250 mm, v refleksivnem odtenku rumene barve.

Jakna je na dolžini zadaj oblikovana in izdelana z obrobnikom.

##### Rokav:

V zgornjem delu je rokav prečno sestavljen. Na vrhu rokava je izdelan notranji žep. Dimenzija uporabnega žepa, ki se ustvari s pošivanjem, je v širini 180 mm in v dolžini 205 mm. Izdelan je z zadrgo dolžine 160 mm (za velikost 50 in velikost 38). Odprtina z zadrgo se v zgornjem delu zaključuje s pokravnim okencem, ki ima namen onemogočanje »ropotanja« drsnika na zadrgi – vanjo potisnemo drsnik. Na sredini žepa je križno našit sprimni trak (mehki del), posneti vogali – dimenzije 160 mm x 95 mm (levi in desni rokav), na katerega se pripne vezen emblem simbol policije znak RS z grobim delom sprimnega traku (levi rokav), vezen emblem znak pripadnosti službe (KP) z grobim delom sprimnega

traku (desni rokav) ali se ne pripne vezen emblem znak pripadnosti službe z grobim delom sprimnega traku (desni rokav) (na desnem rokavu je znak pripadnosti službe - odvisno od naročila, ki jih poda naročnik; znak pripadnosti službe KP ali brez znaka pripadnosti službe).

V predelu komolca sta izdelana dva všitka. V spodnjem delu rokava je izdelan manjši notranji žep z zadrgo dimenzije 150 mm (za velikost 50 in velikost 38). Dimenzija uporabnega žepa, ki se ustvari s pošivanjem je v širini 95 mm in v dolžini 180 mm. Odprtina z zadrgo se v zgornjem delu zaključí s pokrивnim okencem, ki ima namen onemogočanje „ropotanja“ drsnika na zadrghi - vanjo potisnemo drsник. Na dolžini rokava je izdelan popenjalni trak iz osnove. Trak je v zaključnem delu širine 25 mm, v predelu všitja 33 mm, dolžina traku je 75 mm oziroma 83 mm vključno s plastičnim regulatorjem, ki omogoča regulacijo rokava na dolžini, s sprimnim trakom (na rokav je našit sprimni trak - mehki del, dolžine 100 mm in širine 20 mm). Rob rokava je na 40 mm.

#### Ovratnik in kapuca;

V zgornjem delu ovratnika je všita zadruga (dimenzija za velikost 50 je 380 mm in za velikost 38 je 360 mm) pokrita z letvico širine od 20 - 25 mm, po celi širini ovratnika. V ovratniku je zložena kapuca. Kapuca je izdelana iz tanjše osnovne tkanine, kot je osnova dežne jakne (točka 2.2.). Po obodu (razen v predelu »šilta«) in dolžini kapuce je vpeljana elastična vrvica (črne barve, 3 mm, okrogla), ki ima na obeh straneh plastičen regulator (z dvema vhomoma, črne barve) in po dve rinčici. Dve rinčici L+D omogočata izhod vrvice iz kanala. Na vrhu kapuce je dodatna regulacija s sprimnim trakom (mehki del: širine 20 mm x dolžine 90 mm, grobi del: širine 20 mm x dolžine 40 mm) - grobi del sprimnega traku je našit na trak širine 30 mm in dolžine 80 mm.

V notranjosti je jakna podložena z mrežico. V vratnem izrezu zadaj je na mrežico našit obrobnik v osnovni tkanini. Na levi strani je v notranjosti na mrežico našit notranji žep, ki je izdelan z zadrgo dimenzije 160 mm (za velikost 50) in dimenzije 160 mm (za velikost 38). Na levi strani v notranjosti je na obrobniku jakne izdelan zaporedni paspuliran notranji žep z zadrgo dolžine 160 mm in z manjšo odprtino žepa, ki služi za izhod kabla.

Na zadrgah - sprednji zadrghi, sprednjih žepih, stranski odprtini, zgornjih in spodnjih žepih na rokavu so nameščeni potegavčki (skladno z naročnikovim vzorcem) za lažje odpiranje. Potegavčki so izdelani iz traku širine 7 mm in dolžine 35 mm.

Vsi šivi so izdelani enakomerno in so izdelani skladno z naročnikovim vzorcem. Vsi zunanji pritiski gumbi in šivi so po konstrukciji vodotesni.

Etiketa navedena pod zaporedno točko 1.6. je všita v vratni izrez zadnjega dela pod obesno vrvico, na sredino vratnega izreza (notranja stran). Obesna vrvica je iz osnovne tkanine širine 8 mm in dolžine 85 mm. Etiketa navedena pod zaporedno točko 1.7. je všita v sestavni šiv mrežice – stranski šiv, na notranji levi strani dežne jakne.

#### VLOŽEK:

Vložek modularne jakne (vzorec oddan ob ponudbi in dobava) mora biti v celoti izdelan skladno z naročnikovim vzorcem. Konstruiran je tako, da se nosi kot samostojni artikel (se ne vpenja v dežno jakno). Vložek je sestavljen iz osnovne tkanine in pletiva, prav tako je v predelih, ki so iz osnovne tkanine podložen s pletivom.

#### Spredaj;

Vložek se spredaj zapenja z zadrgo dolžine 680 mm za moško velikost 50 in 580 mm za žensko velikost 38. Zadrgo z obeh strani pokriva paspula širine 6 mm, z vstavljeno vrvico »duša« za lažje zapiranje, odpiranje zadrge. Zadruga je podložena z letvico, ki je 3x po dolžini prešita, na razdalji 6mm. V stranskem delu na vsaki strani je za boljše prileganje vložka vstavek iz pletiva, ki se nadaljuje v del rokava pod pazduho.

V vzdolžni liniji, pod pasom, v šivu, sta izdelana žepa z zadrgo dolžine 170 mm za velikost 50 in 160 mm za velikost 38. Zadrgo z obeh strani pokriva paspula širine 6 mm, z vstavljeno vrvico »duša« za lažje zapiranje, odpiranje zadrge. Na zadrgah so zaradi lažjega odpiranja nameščeni potegavčki iz traku, širine 7 mm in dolžine 35 mm.

Na sprednji levi strani, v višini nad prsmi je našit vezen napis POLICIJA – veliki, na desni strani je v enaki višini našit mehki del sprimnega traku dimenzije 100 mm x 25 mm, ki je namenjen pripenjanju imenske oznake.

Sprednji del je do linije stranskega šiva (vstavka iz pletiva) podložen s pletivom, skladno z naročnikovim vzorcem.

#### Zadaj;

Zadnji del je gladek, v zgornjem predelu hrbta, 120 mm pod vratnim izrezom je odsevni napis POLICIJA. Dimenzija napisa: višina črk napisa 78 mm, dolžina napisa 250 mm, v reflektivnem odtenku rumene barve

Zadnji del je do linije stranskega šiva (vstavka iz pletiva) podložen s pletivom, skladno z naročnikovim vzorcem.

Dolžina vložka je zarobljena in 2x prešita, 25 mm od dolžine, v razmaku igel 6 mm, skladno z naročnikovim vzorcem.

#### Rokav:

Rokav je reglan. Na zgornjem delu in v predelu komolca je po obliki prečno sestavljen. Na vrhu rokava je izdelan notranji žep z zadrgo dolžine 150 mm za velikost 50 in 38. Zadrgo z obeh strani pokriva paspula širine 6 mm, z vstavljen vrvico »duša« za lažje zapiranje, odpiranje zadrga. Dimenzija uporabnega žepa, ki se ustvari s pošivanjem, je v širini 165 mm in v dolžini 220 mm (merjeno po sredini žepa za velikost 50). Na desnem rokavu je 75 mm od prečnega šiva navzdol, na sredini žepa, tiskan (filmski tisk) znak pripadnosti službe (KP) ali ni tiskanega (filmski tisk) znaka (PC; policist civilist) (odvisno od naročila, ki jih poda naročnik). Na enaki razdalji je na levem rokavu od šiva navzdol, na sredini žepa, tiskan (filmski tisk) simbol policije znak RS. Filmski tisk simbol policije znak RS in pripadnosti službe (KP) so izdelani kakovostno in estetsko (skladno z naročnikovim vzorcem). Zahtevana je simetrija tiskanih simbolov in dolžine rokavov.

Filmski tisk je izdelan kakovostno (uporaba ustreznih sredstev, tisk tudi ob nategu ne sme »pokati«), barve so v skladu z navedenim numeričnim vrednotenjem barv filmskega tiska.

Na spodnjem delu rokava, je izdelan manjši notranji žep z zadrgo dolžine 120 mm za velikost 50 in 38. Zadrgo z obeh strani pokriva paspula širine 6 mm, z vstavljen vrvico »duša« za lažje zapiranje, odpiranje zadrga. Dimenzija uporabnega žepa, ki se ustvari s pošivanjem, je v širini 120 mm in v dolžini 125 mm (merjeno po sredini žepa za velikost 50).

Na zadrgah so zaradi lažjega odpiranja nameščeni potegavčki iz traku, širine 7 mm in dolžine 35 mm.

Rokava sta zaključena z zapestnikom širine 25 mm v katerega je vpeljan elastični trak širine 20 mm, za oprijem zapestja. Rokav je podložen s pletivom, skladno z naročnikovim vzorcem.

#### Ovratnik:

Ovratnik je na zunanji strani izdelan z osnovno tkanino, medtem ko je notranja stran ovratnika iz pletiva. Med zunanjim in notranjim ovratnikom je dodatna plast pletiva za stabilnost ovratnika.

Pletivo je ob zadrgi na vsako stran zaščiteno z osnovno tkanino v dolžini 100 mm po zgornjem robu in 85 mm spodaj pri vratnem izrezu (za velikost 50).

Vsi šivi (enojni, dvojni) so izdelani enakomerno in skladno z naročnikovim vzorcem.

Etiketa navedena pod zaporedno točko 1.6. je všita v vratni izrez zadnjega dela pod obesno vrvico, na sredino vratnega izreza (notranja stran). Obesna vrvica je iz osnovne tkanine širine 8 mm in dolžine 85 mm. Etiketa navedena pod zaporedno točko 1.7. je všita znotraj v sprednji sestavni šiv na levi strani vložka

**Ves material za izdelavo artikla, s sprimnimi trakovi, vključno z filmskim tiskom, mora zagotoviti ponudnik. Količine posameznih filmskih tiskov glede na vrsto uporabnika določi naročnik.**

**Dobavljeni artikel se dobavi z vključenimi snemljivimi emblemi in našitki in filmskim tiskom.**

## **4. INFORMATIVNA OBLIKA IN DIMENZIJE ARTIKLA**

4.1.	Oblika jaken dežnih – moški in ženski model
------	---

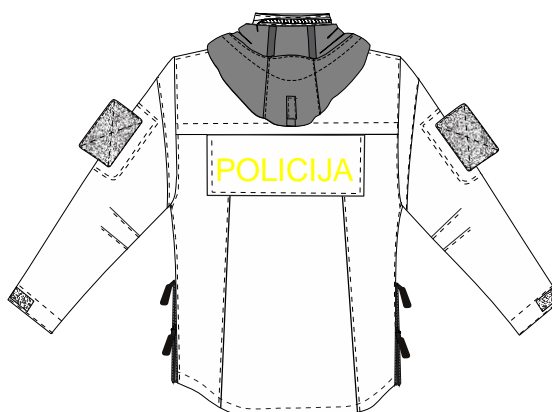
\*Slike so simbolične

MOŠKE in ŽENSKJE JAKNE DEŽNE

Sprednji del



Zadnji del

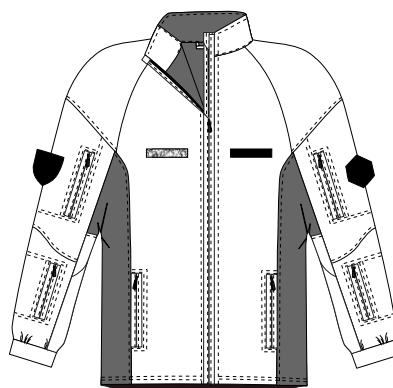


4.2.	Oblika vložka – moški in ženski model
------	---------------------------------------

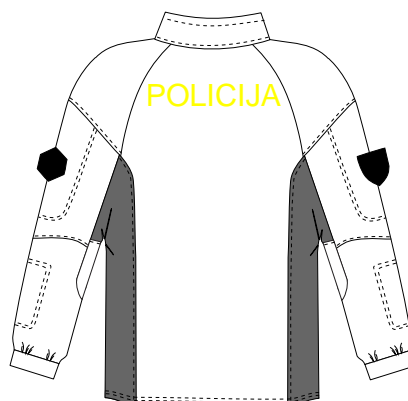
\*Slike so simbolične

MOŠKI in ŽENSKI VLOŽEK

Sprednji del



Zadnji del



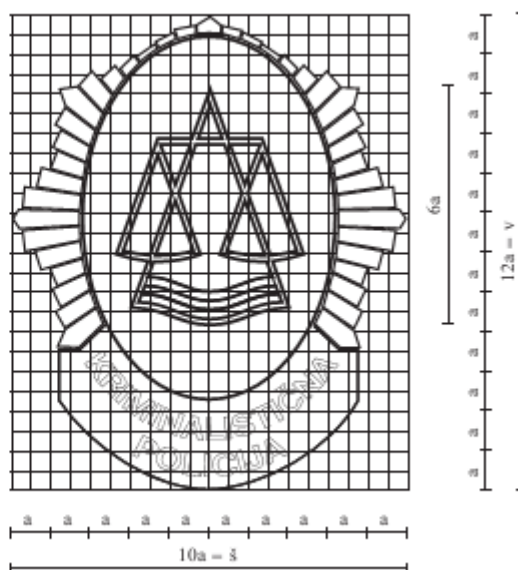
4.3.	Dimenzije vezenih emblemov (snemljivi z grobim delom sprimnega traku)
------	---

- vezen emblem znak pripadnosti službe (KP), z ježkom, dimenzije emblema 91,7 mm x 110 mm, dimenzije simbola 81,3 mm x 89,8 mm; skladno z naročnikovim vzorcem,
- vezen emblem simbol policije znak RS, z ježkom, dimenzije 89 mm x 102 mm; skladno z naročnikovim vzorcem,
- vezen našitek napis POLICIJA, veliki, z ježkom, dimenzije 100 mm x 25 mm, skladno z naročnikovim vzorcem

Emblemi in našitki so izdelani kvalitetno in estetsko brez izpuščenih zank vezenja.

4.4.	Oblike vezenih emblemov in oznak
------	----------------------------------

\*Slike so simbolične in ne izkazujejo dejanskih dimenzij.







4.5.	Pomožni vgrajeni material potreben za izdelavo vezanih emblemov z ježkom
------	--

- podlaga (medvloga): 100% bombaž z nanosom PA, površinska masa medvloge z nanosom 175 g/m<sup>2</sup> (± 7%),
- podlaga (medvloga): netkana celulozna tekstilija, površinska masa 78 g/m<sup>2</sup> (± 7%),
- sukanec za vezanje: 100 % viskoza, finoča 75/2 Nm, sukanje 620S/525Z.
- sprimni trak (grobi del traku): barva črna, dimenzije 91,7 mm x 110 mm, dimenzije 89 mm x 102 mm, skladno z naročnikovim vzorcem,
- sukanec za šivanje: 100% poliestar, barva črna, prilagojena barvi osnovne tkanine, skladno z naročnikovim vzorcem

4.6.	Numerično vrednotenje barv sukanca za vezanje znaka RS in opis izdelave znaka RS z ježkom
------	---

BARVA	CIE L*a*b* COLOR SYSTEM					PANTONE TEXTILE COLOR SYSTEM	PANTONE SOLID CODE	Sukanec Sulky ali enakov.
	L*	a*	b*	C*	H*			
<b>MODRA</b> (obroba)	22,82	2,12	-11,95	12,14	280,06	19-3810 TPX	282C	1044
<b>ZLATO RUMENA</b> (žarki, napis, zvezde, zunanji rob)	82,14	10,66	67,12	67,97	80,98	13-0858 TPX	115C	1124
<b>RDEČA</b> (obroba)	40,60	59,29	53,02	67,86	29,12	18-1763 TPX	186C	1147

grba)								
<b>MODRA</b> (v grbu)	29,63	5,18	-33,13	33,53	278,89	19-4027 TPX	2748C	1042
<b>BELA</b> (Triglav)	94,98	1,27	-6,56	6,68	280,97	11-4202 TPX	/	1001
<b>ZELENA</b> (listi)	45,47	-44,07	12,77	45,89	163,84	17-6030 TPX	348C	1079

Metoda preizkusa : SIST EN ISO 105-A05 (D65/10°)

Dovoljeno odstopanje:  $\Delta E^* \leq 1,5$  (siva skala: - 0,5 enote)

Barva osnovne tkanine je temno modra, sukanca za vezenje so v zlato rumeni barvi vezilnega sukanca (žarki, napis, zvezde, zunanji rob), v modri barvi vezilnega sukanca (obroba), v rdeči barvi vezilnega sukanca (obroba grba), v modri barvi vezilnega sukanca (v grbu), v beli barvi vezilnega sukanca (Triglav) in v zeleni barvi vezilnega sukanca (listi).

#### **Vezen emblem simbol policije znak RS**

Emblem simbol policije znak RS je pravilne šestkotne oblike z vrisanim krogom modre barve (osnovna tkanina).

Med krogom in robom šestkotnika so stilizirani žarki v zlato rumeni barvi vezilnega sukanca. V krogu je grb Republike Slovenije, ki ima spodaj na obeh straneh po tri stilizirane zelene lipove liste. Nad grbom je v polkrogu napis REPUBLIKA SLOVENIJA, pod grbom pa je napis POLICIJA. Vsi napisi so zlato rumene barve in izvezeni z velikimi tiskanimi črkami. Emblem je podložen in termično obdelan s 100% bombažno medvlogo z visokotlačnim PA nanosom, površinske mase 175 g/m<sup>2</sup> ( $\pm 7\%$ ). Spodnja plast vezenega emblema je netkana celulozna tekstilija, površinske mase 78 g/m<sup>2</sup> ( $\pm 7\%$ ). Font pisave je »HELVETICA«. Na hrbtno stran našitka je našit sprimni trak (grobi del traku), temno modre barve in dimenzij 89 mm x 102 mm.

Število vbodov vezenega emblema je **13.700** vbodov

4.7.	Numerično vrednotenje barv sukanca za vezenje znaka KP in opis izdelave znaka KP
------	--

BARVA	CIE L*a*b* COLOR SYSTEM					PANTONE TEXTILE COLOR SYSTEM	PANTONE SOLID CODE	Sukanec Sulky ali enakov.
	L*	a*	b*	C*	H*			
<b>MODRA</b> (robni šiv)	22,82	2,12	-11,95	12,14	280,06	19-3810 TPX	282C	1044
<b>ZLATO RUMENA</b> (žarki, napis, tehcnica, rob polkrožnega polja)	82,14	10,66	67,12	67,97	80,98	13-0858 TPX	115C	1124
<b>RDEČA</b> (pas zastave)	40,60	59,29	53,02	67,86	29,12	18-1763 TPX	186C	1147
<b>MODRA</b> (pas zastave)	29,63	5,18	-33,13	33,53	278,89	19-4027 TPX	2748C	1042

<b>BELA</b> (pas zastave)	94,98	1,27	-6,56	6,68	280,97	11-4202 TPX	/	1001
<b>OLIVNO ZELENA</b> (osnovna barva polja znotraj elipse)	41,18	-17,35	30,12	34,76	119,95	17-6030 TPX	348C	1079

Metoda preizkusa : SIST EN ISO 105-A05 (D65/10°)

Dovoljeno odstopanje:  $\Delta E^* \leq 1,5$  (siva skala: - 0,5 enote)

Barva osnovne tkanine je temno modra, sukanca za vezenje so v modri barvi vezilnega sukanca (robni šiv), v zlato rumeni barvi vezilnega sukanca (žarki, napis, tehnica, rob polkrožnega polja), v rdeči barvi vezilnega sukanca (pas zastave), v modri barvi vezilnega sukanca (pas zastave), v beli barvi vezilnega sukanca (pas zastave) in v olivno zeleni barvi vezilnega sukanca (osnovna barva polja znotraj elipse).

#### **Emblem pripadnosti službe KP**

Emblem pripadnosti službe znak kriminalistične policije ima za osnovo osmerokotnik z vrisano elipso.

Zgornjo in stranski površini med osmerokotnikom in elipso zapolnjujejo stilizirani žarki, na spodnjem delu pa je belo polkrožno polje z napisom KRIMINALISTIČNA POLICIJA. V elipsi sta stilizirana Triglav in tehnica, pod katero je stilizirana zastava Republike Slovenije in sicer od zgoraj: bela, modra in rdeča. Osnovna barva polja znotraj elipse je v olivno zeleni barvi vezilnega sukanca, rob polkrožnega polja, tehnica, napis in žarki pa so v zlato rumeni barvi vezilnega sukanca. Znak ni obrobljen, na zunanji strani je le temno modro polje (osnovna tkanina), ki je namenjeno tudi za robni šiv ( $3 \pm 1,0$  mm). Znak obdaja 43 stiliziranih žarkov različnih dolžin v puščičasti obliki, vse v zlato rumeni barvi. Na spodjem delu elipse ni žarkov, pač pa je belo polje, obrobljeno s podobno linijo – v zlato rumeni barvi in konkavnim napisom »KRIMINALISTIČNA POLICIJA« v dveh vrsticah in v zlato rumeni barvi. V zelenem polju znotraj elipsaste obrobe je v sredini znak, ki predstavlja stilizirano »tehnico« iz linij širine 1,5 mm v zlato rumeni barvi, spodaj pa so valovite linije širine 2 mm v barvah zastave Republike Slovenije. Emblem je podložen in termično obdelan s 100% bombažno medvlogo z visokotlačnim PA nanosom, površinske mase  $175 \text{ g/m}^2 (\pm 7\%)$ . Spodnja plast vezenega emblema je netkana celulozna tekstilija, površinske mase  $78 \text{ g/m}^2 (\pm 7\%)$ . Napis KRIMINALISTIČNA POLICIJA je izvezen z velikimi tiskanimi črkami. Font pisave je »HELVETICA«. Na hrbtno stran našitka je našit sprimni trak (grobi del traku), temno modre barve in dimenzij 91,7 mm x 110 mm.

Število vbodov vezenega emblema je **14.800** vbodov

4.8.	Dimenzije filmskega tiska
------	---------------------------

- filmski tisk znak pripadnosti službe (KP), dimenzije emblema 91,7 mm x 110 mm, dimenzije simbola 81,3 mm x 89,8 mm;
- filmski tisk simbol policije znak RS, dimenzije 89 mm x 102 mm;

Filmski tisk je izdelan kakovostno in kvalitetno, tudi ob nategu ne sme »pokati«.

4.9.	Numerično vrednotenje barv filmskega tiska in informativni opis artikla
------	---

#### **Filmski tisk simbol policije znak RS**

OZNAKA SLOVENIJA	C/M/Y/K	PANTONE TEXTILE COLOR SYSTEM	PANOTNE SOLID CODE
MODRA (osnova)	100/80/0/40	19-4027 TPX	2758C
ZLATO RUMENA (žarki, napis)	0/20/100/0	13-0752 TPX	7406C
RDEČA (obroba grba)	0/100/100/0	18-1561 TPX	485C
MODRA (v grbu)	100/60/0/10	19-4245 TPX	7462C
ZELENA (listi)	100/0/77/22	18-5633 TPX	3415C
RUMENA (zvezde)	0/10/100/0	14-0760 TPX	109C
BELA (Triglav)	0/0/0/0	11-4202 TPX	Cool Grey 1C

Emblem simbol policije znak RS je pravilne šestkotne oblike z vrisanim krogom modre barve (osnova).

Med krogom in robom šestkotnika so stilizirani žarki v zlato rumeni barvi. V krogu je grb Republike Slovenije, ki ima spodaj na obeh straneh po tri stilizirane zelene lipove liste.

Nad grbom je v polkrogu napis REPUBLIKA SLOVENIJA, pod grbom pa je napis POLICIJA, osnova je modre barve. Napisa POLICIJA in REPUBLIKA SLOVENIJA sta zlato rumene barve in tiskana z velikimi tiskanimi črkami. Font pisave črk je "HELVETICA".

#### **Filmski tisk znak pripadnosti službe KP**

OZNAKA SLOVENIJA	C/M/Y/K	PANTONE TEXTILE COLOR SYSTEM	PANOTNE SOLID CODE
ZLATO RUMENA (žarki, napis, tehcnica, rob polkrožnega polja)	0/20/100/0	13-0752 TPX	7406C
RDEČA (pas zastave)	0/100/100/0	18-1561 TPX	485C
MODRA (pas zastave)	100/60/0/10	19-4245 TPX	7462C
OLIVNO ZELENA (osnovna barva polja znotraj elipse)	100/0/77/22	18-5633 TPX	3415C
BELA (pas zastave)	0/0/0/0	11-4202 TPX	Cool Grey 1C

Emblem pripadnosti službe znak kriminalistične policije ima za osnovo osmerokotnik z vrisano elipso.

Zgornjo in stranski površini med osmerokotnikom in elipso zapolnjujejo stilizirani žarki, na spodnjem delu pa je belo polkrožno polje z napisom KRIMINALISTIČNA POLICIJA. V elipsi sta stilizirana Triglav in tehcnica, pod katero je stilizirana zastava Republike Slovenije in sicer od zgoraj: bela, modra in rdeča. Osnovna barva polja znotraj elipse je v zeleni barvi, rob polkrožnega polja, tehcnica, napis in žarki pa so v zlato rumeni barvi. Napis KRIMINALISTIČNA POLICIJA je tiskan z velikimi tiskanimi črkami. Font pisave črk je "HELVETICA".

4.10.	Dimenzije jaken dežnih in vložka
-------	----------------------------------

JAKNA DEŽNA MOŠKA:

	42	44	46	48	50	52	54	56	58	60	62	64	66
1/2 prsne	51	53	55	57	59	61	63	65	67	69	71	73	75
½ širine spodaj	49	51	53	55	57	59	61	63	65	67	69	71	73
Dolžina rame	16,1	16,4	16,7	17	17,3	17,6	17,9	18,2	18,5	18,8	19,1	19,4	19,7
Dolžina rokava	65	66	66	67	68	68	69	70	71	72	72	73	73
Hrbtna širina – merjeno na šivu	45	46	47	48,5	50	51,5	53	54,5	56	57,5	59	60,0	62
Dolžina jakne	84	85	86	87	88	90	91	92	94	95	96	97	99

Dimenzije so podane v centimetrih.

JAKNA DEŽNA ŽENSKA:

	34	36	38	40	42	44	46	48	50	52	54	56
1/2 prsne	51	53	55	57	59	61	63	65	67	69	71	73
½ širine spodaj	49	51	53	55	57	59	61	63	65	67	69	71
Dolžina rame	14,1	14,4	14,7	15,0	15,3	15,6	15,9	16,2	16,5	16,8	17,1	17,4
Dolžina rokava	62	63	63	64	65	65	66	67	68	69	69	70
Hrbtna širina – merjeno na šivu	40	41,5	43	44,5	46	47,5	49	50,5	52	53,5	55	56
Dolžina jakne	78	79	80	81	82	83	85	86	87	89	90	91

Dimenzije so podane v centimetrih.

Jakne dežne se izdelujejo po velikostnih številkah (po konfekcijskih številkah) ali na podlagi odvzema individualnih mer uporabnika/ce.

VLOŽEK MOŠKI

	42	44	46	48	50	52	54	56	58	60	62	64	66
1/2 prsne	50	52	54	56	58	60	62	64	66	68	70	72	74
1/2 širine spodaj	47	49	51	53	55	57	59	61	63	65	67	69	71
Dolžina rame + rokava	80	81	82	83	84	85	86	87	88	89	90	91	92
Dolžina vložka	69	70	71	72	73	74	75	76	77	78	79	80	81

Dimenzije so podane v centimetrih.

## VLOŽEK ŽENSKI

	34	36	38	40	42	44	46	48	50	52	54	56
1/2 prsne	48	50	52	54	56	58	60	62	64	66	68	70
1/2 širine spodaj	47	49	51	53	55	57	59	61	63	65	67	69
Dolžina rame + rokava	73	74	75	76	77	78	79	80	81	82	83	84
Dolžina vložka	62	63	64	65	66	67	68	69	70	71	72	73

Dimenzije so podane v centimetrih.

Vložki se izdelujejo po velikostnih številkah (po konfekcijskih številkah) ali na podlagi odvzema individualnih mer uporabnika/ce.

### **5. EMBALIRANJE**

Jakne modularne se pakirajo v PE (polietilensko vrečko), na kateri je na sprednji strani nalepljena okrogla etiketa z vidno oznako velikostne številke in okrogla etiketa z vidno oznako črke »M«, ki označuje moški model ali z vidno oznako črke »Ž«, ki označuje ženski model. Etiketna z velikostno številko artikla in oznako črke »M« ali oznako črke »Ž«, je premera 25 mm ( $\pm 5$  mm) na kateri je velikostna številka in oznaka črke označena z velikostjo min 10 mm.

V kolikor so jakne modularne izdelane po merah uporabnika/ce, se jakne modularne pakirajo v zaščitno PE (polietilensko) vrečko na kateri mora biti nalepljena etiketa 80 mm ( $\pm 10$  mm) x 50 mm ( $\pm 5$  mm) iz katere je razvidno:

- velikostna številka in oznaka črke »M« ali »Ž«,
- ime in priimek uporabnika/ce,
- naziv artikla,
- surovinska sestava,
- način in navodilo vzdrževanja,
- leto izdelave,
- naziv proizvajalca.

Velikost zahtevanih oznak je min 5 mm.

Vsak artikel se opremi z obesno etiketo, ki vsebuje podatke navedene pod zaporedno točko 1.8.

Tako pakirani artikli se skupaj zložijo v zbirno kartonsko embalažo ustreznih dimenzij skladno z zahtevami navedenimi v razpisni dokumentaciji.